

1 基本事項

〒	869-1412	TEL	0967-67-0294
所在地	熊本県阿蘇郡南阿蘇村久石2705	FAX	0967-67-2317
入居施設	久木野総合福祉センター	設立	H17.2.14
メールアドレス	minamiaso-sha@extra.ocn.ne.jp	法人成立日	H17.2.14
ホームページURL	https://www.asoyamabiko.jp/minamiaso/	Instagram	○
		Facebook	○
		Twitter	○

2 役員等構成

(単位:人)

役職	定数	構成内訳																					
		地区社協	町自治会	青婦人青年会	老人クラブ	当事者組織	ボランティア	児童委員	福祉社経営	福祉施設	保護司	市町村長	議会議員	行政社職	教育関係者	職関係社外・行政	関係係・医療者	経済関係者	農協・生漁協	学識経験者	局社協事務	その他	
理事	9				1		1	1	1		1	1											3
監事	2																						
評議員	12		3			1	1	2	1			1	1	1								1	
会長	-										○												
副会長	1							1															
常務理事	-																						

3 人口及び福祉概要

1	人口	9,485	人
2	世帯数	4,178	世帯
3	65歳以上人口	4,379	人
4	65歳以上人口構成比	46.2	%
5	一人暮らし65歳以上人口	1,194	人
6	介護保険認定		
	要支援 1	48	人
	要支援 2	74	人
	要介護 1	175	人
	要介護 2	184	人
	要介護 3	139	人
7	身体障がい児者(身障手帳所持者)	722	人
8	知的障がい児者(療育手帳所持者)	124	人
9	精神障がい者(精神障害者保健福祉手帳所持者)	64	人
10	15歳未満人口	999	人
11	15歳未満人口構成比	10.5	%
12	ひとり親世帯	88	世帯
13	生活保護世帯	22	世帯
14	区域担当民生委員	34	人
15	主任児童委員	2	人
16	自治会・行政区	37	カ所

②広報・啓発事業

1	機関誌・広報誌	6	回/年
2	福祉大会・福祉まつり	1	回/年
3	ボランティアフェスティバル・ボランティアまつり	1	回/年
4	福祉講演会		回/年

③組織化活動

1	地区(校区)社協地区(校区)福祉会等		地区数
2	地区福祉委員		人
3	地域座談会回数		回/年
	地域座談会参加人数	延べ	人

④相談事業

1	地域包括支援センター(A:運営型、B:出向型)	A
2	総合相談(心配ごと相談を含む)	○

⑤介護保険サービス

1	居宅介護支援事業所	○
2	訪問介護	○
3	訪問入浴介護	
4	通所介護	○

⑥総合事業

1	訪問型サービス	A	B
		○	
		C	D
2	通所型サービス	A	B
		○	
		C	D
3	生活支援コーディネーターの配置	第1層	第2層
4	協議体の設置	第1層	第2層

⑦障がい福祉サービス

1	居宅介護(ホームヘルプサービス)	○
2	自立訓練(機能訓練、生活訓練)	
3	就労支援(就労移行、就労継続A・B)	
4	放課後等児童デイサービス	
5	相談支援事業所	

⑧重層的支援体制整備事業の受託状況

重層的支援体制整備事業		
多機関協働	アウトリーチ	参加支援
2	移行準備事業	

⑨ホームヘルパー養成研修

1	介護職員初任者研修の開催	
---	--------------	--

⑩在宅福祉サービス

1	方 法	小地域ネットワーク活動	
		(1)支援対象者数	444 人
		命のバトン型式	
		緊急連絡カード型式	444 人
		緊急通報システムの設置	
		(2)協力者数	256 人
2		ミニデイサービス	カ所
3		学童保育	
4		子どもデイサービス	
		つどいの広場	
5		ファミリーサポートセンター	○
6		地域における住民参加型在宅福祉サービスの数	カ所
		住民参加型在宅福祉サービスの実施名称[]	
		(1)利用会員	人
		(2)提供会員	人
		(1)(2)の中で両方会員	人
7		生活支援サービスの実施	
		家事支援サービス(片付け、ゴミ出しを含む)	
		買い物代行サービス	
		外出支援サービス(移動支援を含む)	○
		その他の生活支援サービス	○
8		フードバンク	○
		フードドライブ	○
9		家族介護教室	
10		介護者のつどい(リフレッシュ事業)	
11		福祉用具の貸出(車椅子を除く)	○

⑪地域交流

1		ふれあい・いきいきサロン	
		高齢者サロン	25 カ所
		障がい児・者サロン	カ所
		子育て・児童サロン	カ所
2		食事サービス	配食型 会食型
		毎日型(週2~5回程度)	1 カ所
		ふれあい型(月1~5回程度)	カ所
		行事型(年2~10回程度)	カ所
		子ども食堂・地域食堂	カ所

4 会員制度

1	住民会員制	○
2	正会員費	1,000 円/年
3	賛助会費(市民)	2,000 円/年
4	賛助会費(法人)	円/年
5	施設会費	円/年

5 事業・活動実施状況

①計画策定	
1	地域福祉活動計画 期間 R3~R7
2	地域福祉活動計画 策定回数 3 次
3	行政計画との一体的策定の有無 ○
4	社協活動発展強化計画 期間 ~
5	社協活動発展強化計画策定回数 次
6	法人の事業継続計画(BCP)の策定
7	避難行動要支援者個別避難計画の策定

⑫権利擁護関係事業

1	地域福祉権利擁護事業 (日常生活自立支援事業)	4	件
2	独自の預かりサービス		
3	法人後見事業 (カッコ内は累計)	()	件
4	中核機関の設置区域		
	設置・運営主体		
	広報	相談	利用促進
			後見人支援

※注釈右下

⑬生活困窮者支援関係

1	ひきこもり相談件数	1	件
2	家計(収入・生活費)相談件数	13	件
3	住まい相談件数	6	件
4	仕事・就労相談件数	12	件
5	その他()		件
6	福祉金庫貸付限度額		万円
	福祉金庫貸付件数		件数
	小口資金貸付限度額		万円
	小口資金貸付件数		件数

⑭ボランティアセンター事業

1	登録・斡旋制度	○	
2	ボランティア コーディネーターの配置	専任	
		兼務	○
3	ボランティアコーディネート数		件
4	個人ボランティア	51	人
5	ボランティアグループ	11	グループ
6	ボランティアグループ構成員		人
7	入門養成講座		
8	児童生徒のワークキャンプ	○	
9	社会人ワークキャンプ		
10	災害ボランティア マニュアルの策定	○	
11	災害ボランティアセンター 設置訓練の直近の実施年度	R5	年度
12	災害ボランティアセンターに 関する職員研修の直近の実施年度		年度
13	行政との災害 時における 協定の締結	①災害VCの 設置・運営	○
		②福祉避難所 の指定・運営	
14	災害ボランティアセンター の運営に係る応援協定の締結	県外社協(青年会連所)	
		ライオンズクラブ	
	その他(ブロック協定以外) []		
15	他団体との業務・事業の連携先		
	市民活動等相談窓口・センター等		カ所
	NPO等のボランティア団体等		カ所
	企業、商工会、青年会議所等	2	カ所
	小・中学・高校・大学・短大等	4	カ所
	社会福祉施設	7	カ所
16	専門機関・専門職団体		カ所
	ボランティア協力校		
	保育所・幼稚園		カ所
	小学校	3	カ所
	中学校	1	カ所
	高等学校		カ所
	大学・短大等		カ所
17	学校との連絡・研究会議		
18	学校への福祉出前講座		回/年
19	ゲストティーチャーの紹介・斡旋		回/年
20	福祉教育プラットフォームの設置		

6 職員配置状況

(単位:人)

	正規職員	非正規職員			合計
		常勤職員	パート職員 臨時職員	登録職員	
法人運営 (事務局長含む)	3				3
地域福祉事業	4		1		5
地域包括支援センター	2	2	1		5
介護保険事業	9	6	3	8	26
子ども支援事業					
障がい福祉サービス事業					
指定管理者制度に基づく 福祉センター等管理事業					
その他の職員					
合計	18	8	5	8	39

7 OAシステム関係

1	財務会計システム会社名	(株)熊本計算センター
2	介護保険サービスシステム会社名	(株)熊本計算センター
3	障がい者福祉サービスシステム会社名	国民健康保険中央会

8 定年延長の導入

導入済		検討中	○
-----	--	-----	---

9 苦情解決体制整備状況

1	福祉サービス苦情解決規程	○
2	苦情解決責任者	○
3	苦情受付担当者	○
4	第三者委員	3

10 社協が事務局を担う福祉関係団体

1	共同募金支会・分会	○
2	日本赤十字社地区・分区	○
3	民生委員・児童委員協議会	
4	老人クラブ連合会	
5	ボランティア連絡協議会	○
6	身体障害者福祉協会	
7	母子寡婦福祉会	
8	シルバー人材センター	
9	その他の福祉関係団体	

11 職員資格取得状況

(単位:人)

資格等名	人員
社会福祉士	4
介護福祉士	17
精神保健福祉士	2
理学療法士	1
作業療法士	
介護支援専門員	7
保育士	2
保健師	
看護師	5

12 基金・積立金の設置状況

1	基金(果実運用型)		百万円
2	積立金(取崩型)	20	百万円

※ 広報機能…制度の広報・周知等
相談機能…相談受付・支援方針の検討等
成年後見制度利用促進機能…委任調整会議
後見人支援機能…後見人からの相談対応、等

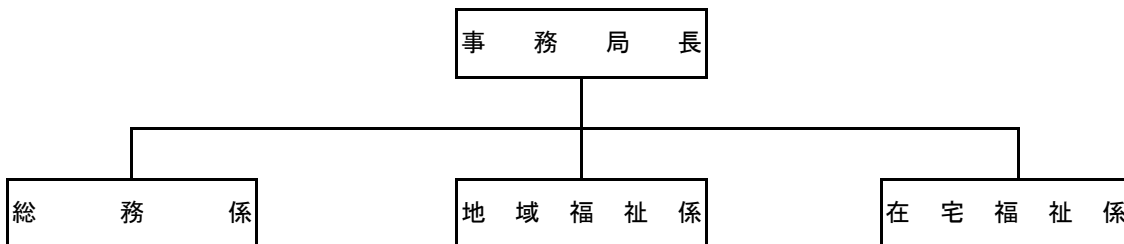
13 社会福祉法人としての公益的な取り組み

1	社会福祉法人としての 公益的な取り組みの実施	
2	他の社会福祉法人との連携	
3	事業名	
	事業内容	

14 車輛等の状況

車輛等の保有台数	台数		
1	貨物車(トラック含む)	6	台
2	入浴専用車		台
3	車椅子等対応車	4	台
4	リフト付福祉車両	1	台
5	乗用車(軽含む)	8	台
6	マイクロバス	2	台
7	その他	2	台
計(1~7)		23	
8	車椅子保有台数	13	台
9	車椅子貸し出し	○	
10	車輛の貸し出し		

15 事務局構成図



理 念

「本村に住むすべての人々が助け合いながら、自分らしく心豊かにくらしていける」村づくり

特色(強み)

- ・地域福祉推進の実働
民間法人である機動性や柔軟性を活かし、より効果的な事項について実働役としての役割を果たします。
- ・地域住民との直接のつながり
地域住民との直接のつながり(顔の見える)社協が、地域福祉推進を担う一番の役割です。そのことにより、行政や地域住民への各種の働きかけ(防災・健康づくり、各種相談、地域づくり等)のつなぎ役を発揮していきます。
- ・福祉事業所・各種団体等のコーディネート

令和6年度事業目標

1. 「第3期地域福祉活動計画」(令和3年度～令和7年度)
計画実現に向けて、各種事業を南阿蘇村・関係機関・団体と共同して進めていきます。
2. 「福祉事業の安定経営の確立」
将来にわたる地域の福祉ニーズにこたえるため、事業や財源の内容を検証し、改善を行い、社会福祉事業の経営の安定を図ります。
3. 「生活困窮者自立支援事業の推進」
生活困窮に至るおそれのある方に対し、生活の困りごと全般にわたり相談支援を行い、関係機関や他制度を活用しながら、支援プランに基づいた継続的な支援を実施し、自立の促進を図ります。
4. 「地域支援活動事業」
村内において様々な生活課題を抱えた方をアウトリーチ等にて早期発見し、各関係機関と連携を図り、支援や見守り活動を通して重層的支援に繋がります。
5. 「南阿蘇村やまびこネットワーク事業の拡大」