

1 基本事項

〒	868-0501	TEL	0966-42-1112
所在地	熊本県球磨郡多良木町多良木1571番地1	FAX	0966-42-1113
入居施設		設立	S30.4.1
メールアドレス	taragi-shakyo@world.ocn.ne.jp	法人成立日	S43.3.26
ホームページURL	http://taragi-shakyo.or.jp/	Instagram	
		Facebook	
		Twitter	

2 役員等構成

定数	構成内訳																			
	地区社協	町自治会	青婦人青年会	老人クラブ	当事者組織	ボランティア	児童委員	福祉社経営	保護司	市町村長	議会議員	行政社職	教育関係者	職関係外・行政	関係係・医療者	経済関係者	農協・生漁協	学識経験者	局社協事務	その他
理事	9	1	1	1		1	1			1						1		1	1	
監事	2																			
評議員	10	1	1	1		1	1	2				2	1					2		
会長	-									○										
副会長						1										1				
常務理事	-																			

3 人口及び福祉概要

1	人口	8,255	人
2	世帯数	3,315	世帯
3	65歳以上人口	3,735	人
4	65歳以上人口構成比	45.2	%
5	一人暮らし65歳以上人口	610	人
6	介護保険認定		
	要支援 1	22	人
	要支援 2	101	人
	要介護 1	83	人
	要介護 2	163	人
	要介護 3	159	人
7	身体障がい児者(身障手帳所持者)	560	人
8	知的障がい児者(療育手帳所持者)	167	人
9	精神障がい者(精神障害者保健福祉手帳所持者)	79	人
10	15歳未満人口	857	人
11	15歳未満人口構成比	10.9	%
12	ひとり親世帯	98	世帯
13	生活保護世帯	67	世帯
14	区域担当民生委員	33	人
15	主任児童委員	2	人
16	自治会・行政区	47	カ所

4 会員制度

1	住民会員制	○
2	正会員費	500 円/年
3	賛助会費(市民)	1,000 円/年
4	賛助会費(法人)	円/年
5	施設会費	円/年

5 事業・活動実施状況

①計画策定		
1	地域福祉活動計画 期間	R4~R9
2	地域福祉活動計画 策定回数	3 次
3	行政計画との一体的策定の有無	○
4	社協活動発展強化計画 期間	H28~R4
5	社協活動発展強化計画策定回数	1 次
6	法人の事業継続計画(BCP)の策定	作成済
7	避難行動要支援者個別避難計画の策定	作成済

②広報・啓発事業

1	機関誌・広報誌	13	回/年
2	福祉大会・福祉まつり	1	回/年
3	ボランティアフェスティバル・ボランティアまつり		回/年
4	福祉講演会		回/年

③組織化活動

1	地区(校区)社協地区(校区)福祉会等	24	地区数
2	地区福祉委員		人
3	地域座談会回数		回/年
	地域座談会参加人数	延べ	人

④相談事業

1	地域包括支援センター(A:運営型、B:出向型)	
2	総合相談(心配ごと相談を含む)	○

⑤介護保険サービス

1	居宅介護支援事業所	○
2	訪問介護	○
3	訪問入浴介護	
4	通所介護	○

⑥総合事業

1	訪問型サービス	A	B
		○	
2	通所型サービス	A	B
		○	
3	生活支援コーディネーターの配置	第1階	第2階
		社協	社協
4	協議体の設置	第1階	第2階
		社協	社協

⑦障がい福祉サービス

1	居宅介護(ホームヘルプサービス)	○
2	自立訓練(機能訓練、生活訓練)	
3	就労支援(就労移行、就労継続A・B)	
4	放課後等児童デイサービス	
5	相談支援事業所	

⑧重層的支援体制整備事業の受託状況

重層的支援体制整備事業		
1	多機関協働	アウトリーチ
		参加支援
2	移行準備事業	

⑨ホームヘルパー養成研修

1	介護職員初任者研修の開催
---	--------------

⑩在宅福祉サービス

1	方 法	小地域ネットワーク活動	
		(1)支援対象者数	人
		命のバトン型式	人
		緊急連絡カード型式	人
		緊急通報システムの設置	人
		(2)協力者数	484 人
2		ミニデイサービス	カ所
3		学童保育	
4		子どもデイサービス	
		つどいの広場	
5		ファミリーサポートセンター	
6		地域における住民参加型在宅福祉サービスの数	カ所
		住民参加型在宅福祉サービスの実施名称[ ]	
		(1)利用会員	人
		(2)提供会員	人
		(1)(2)の中で両方会員	人
7		生活支援サービスの実施	
		家事支援サービス(片付け、ゴミ出しを含む)	
		買い物代行サービス	
		外出支援サービス(移動支援を含む)	
		その他の生活支援サービス	
8		フードバンク	
		フードドライブ	
9		家族介護教室	
10		介護者のつどい(リフレッシュ事業)	
11		福祉用具の貸出(車椅子を除く)	

⑪地域交流

1		ふれあい・いきいきサロン	
		高齢者サロン	27 カ所
		障がい児・者サロン	1 カ所
		子育て・児童サロン	カ所
2		食事サービス	配食型 会食型
		毎日型(週2~5回程度)	カ所
		ふれあい型(月1~5回程度)	カ所
		行事型(年2~10回程度)	カ所
		子ども食堂・地域食堂	2 カ所

⑫権利擁護関係事業

1	地域福祉権利擁護事業 (日常生活自立支援事業)	12	件	
2	独自の預かりサービス	○		
3	法人後見事業 (カッコ内は累計)	( )	件	
4	中核機関の設置区域	広域		
	設置・運営主体	他団体		
	広報	相談	利用促進	後見人支援

※注釈右下

⑬生活困窮者支援関係

1	ひきこもり相談件数		件
2	家計(収入・生活費)相談件数	11	件
3	住まい相談件数	2	件
4	仕事・就労相談件数	1	件
5	その他( )		件
6	福祉金庫貸付限度額	5	万円
	福祉金庫貸付件数	1	件数
	小口資金貸付限度額		万円
	小口資金貸付件数		件数

⑭ボランティアセンター事業

1	登録・斡旋制度	○	
2	ボランティア コーディネーターの配置	専任	業務
		○	
3	ボランティアコーディネート数	240	件
4	個人ボランティア	228	人
5	ボランティアグループ	23	グループ
6	ボランティアグループ構成員	284	人
7	入門養成講座		
8	児童生徒のワークキャンプ		
9	社会人ワークキャンプ		
10	災害ボランティア マニュアルの策定		
11	災害ボランティアセンター 設置訓練の直近の実施年度	R1	年度
12	災害ボランティアセンターに 関する職員研修の直近の実施年度		年度
13	行政との災害 時における 協定の締結	①災害VCの 設置・運営	○
		②福祉避難所 の指定・運営	○
14	災害ボランティアセンター の運営に係る応援協定の締結	県外社協(青年会連所)	
		ライオンズクラブ	
その他(ブロック協定以外) [ ]			
15	他団体との業務・事業の連携先		
	市民活動等相談窓口・センター等		カ所
	NPO等のボランティア団体等		カ所
	企業、商工会、青年会議所等		カ所
	小・中学・高校・大学・短大等		カ所
	社会福祉施設		カ所
16	ボランティア協力校		
	保育所・幼稚園		カ所
	小学校	3	カ所
	中学校	1	カ所
	高等学校		カ所
	大学・短大等	1	カ所
17	学校との連絡・研究会議		
18	学校への福祉出前講座	4	回/年
19	ゲストティーチャーの紹介・斡旋		回/年
20	福祉教育プラットフォームの設置		

6 職員配置状況

(単位:人)

	正規職員	非正規職員			合計
		常勤職員	パート職員 臨時職員	登録職員	
法人運営 (事務局長含む)	3	1			4
地域福祉事業	2	2	1		5
地域包括支援センター					
介護保険事業	11	6	7		24
子ども支援事業	14	10	1		25
障がい福祉サービス事業 指定管理者制度に基づく 福祉センター等管理事業					
その他の職員					
合計	30	19	9		58

7 OAシステム関係

1	財務会計システム会社名	(株)熊本計算センター
2	介護保険サービスシステム会社名	(株)熊本計算センター
3	障がい者福祉サービスシステム会社名	国民健康保険団体連合会

8 定年延長の導入

導入済		検討中	
-----	--	-----	--

9 苦情解決体制整備状況

1	福祉サービス苦情解決規程	○
2	苦情解決責任者	○
3	苦情受付担当者	○
4	第三者委員	3

10 社協が事務局を担う福祉関係団体

1	共同募金支会・分会	○
2	日本赤十字社地区・分区	○
3	民生委員・児童委員協議会	○
4	老人クラブ連合会	○
5	ボランティア連絡協議会	○
6	身体障害者福祉協会	
7	母子寡婦福祉会	
8	シルバー人材センター	
9	その他の福祉関係団体	

11 職員資格取得状況

(単位:人)

資格等名	人員
社会福祉士	4
介護福祉士	22
精神保健福祉士	2
理学療法士	
作業療法士	
介護支援専門員	7
保育士	18
保健師	
看護師	4

12 基金・積立金の設置状況

1	基金(果実運用型)	百万円
2	積立金(取崩型)	百万円

※ 広報機能…制度の広報・周知等  
相談機能…相談受付・支援方針の検討等  
成年後見制度利用促進機能…受任調整会議  
後見人支援機能…後見人からの相談対応、等

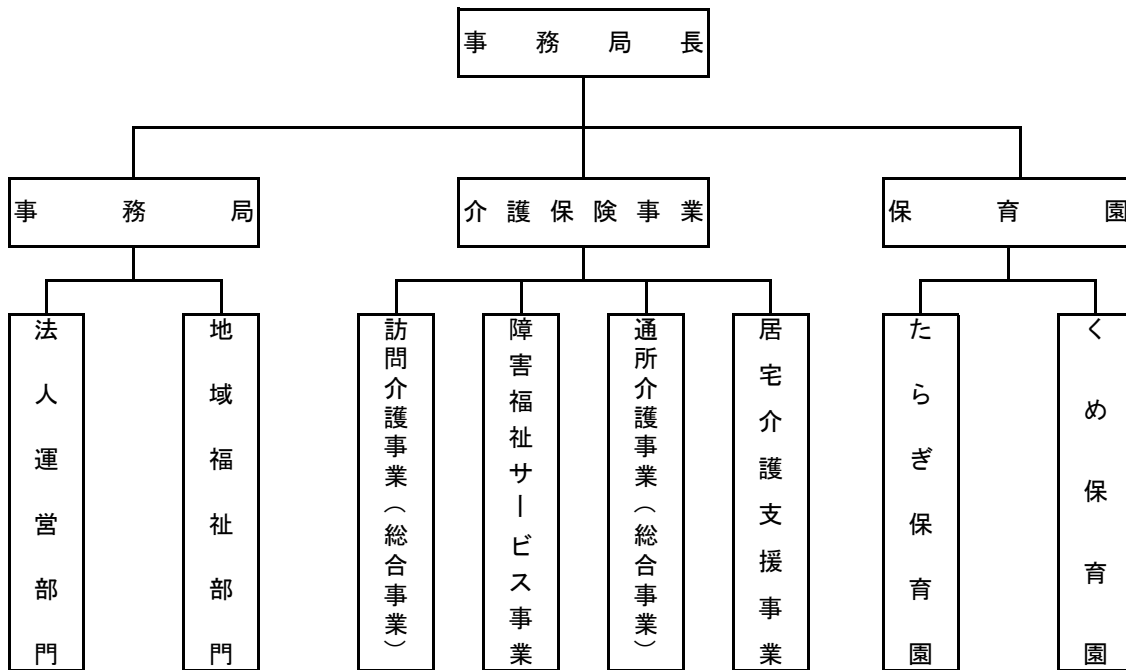
13 社会福祉法人としての公益的な取り組み

1	社会福祉法人としての 公益的な取り組みの実施	○
2	他の社会福祉法人との連携	
3	事業名	地域住民への拠点づくり事業
	事業内容	地域住民(ボランティア団体、福祉団体等)へ会議室、相談室の無償貸し出しを行う。

14 車輛等の状況

車輛等の保有台数	台数	
1	貨物車(トラック含む)	2
2	入浴専用車	
3	車椅子等対応車	
4	リフト付福祉車両	4
5	乗用車(軽含む)	12
6	マイクロバス	
7	その他	
計(1~7)		18
8	車椅子保有台数	
9	車椅子貸し出し	○
10	車輛の貸し出し	

## 15 事務局構成図



## 理 念

すべての人々が福祉活動へ参加することで「誰もがその人らしく、安心して暮らせる福祉のまちづくり」の創造・推進

## 特色(強み)

- ①住民参加・協働による福祉社会の実現
- ②地域における利用者本位の福祉サービスの実現
- ③地域に根ざした総合的な支援体制の実現
- ④地域の福祉ニーズに基づく先駆的な取り組みへのたゆみない挑戦

## 令和6年度事業目標

生活困窮世帯への支援（新型コロナウイルス特例貸付債権管理業務）  
介護保険事業経営の安定化  
ボランティアセンターの運営強化  
生活支援サービスの体制整備  
保育園の経営