

1 基本事項

〒	861-0923	TEL	0968-34-2366
所在地	熊本県玉名郡和水町平野1276-3	FAX	0968-34-2412
入居施設	和水町福祉センター	設立	H18.3.1
メールアドレス	info@nagomi-shakvo.or.jp	法人成立日	H18.3.1
ホームページURL	http://www.nagomi-shakvo.or.jp	Instagram	
		Facebook	○
		Twitter	

2 役員等構成

(単位:人)

役職	定数	構成内訳																			
		地区社協	町自治会	青婦人青年会	老人クラブ	当事者組織	ボランティア	児童委員	福祉社経営	保護司	市町村長	議会議員	行政社職	教育関係者	職関係外・行政	関係係・医療	経済関係者	農協・生漁協	学識経験者	局社協事務	その他
理事	10																				
監事	2																				
評議員	17																				
会長	-																				
副会長	1																				
常務理事	-																				

3 人口及び福祉概要

1	人口	8,680	人
2	世帯数	3,347	世帯
3	65歳以上人口	3,907	人
4	65歳以上人口構成比	45.0	%
5	一人暮らし65歳以上人口	492	人
6	介護保険認定		
	要支援 1	84	人
	要支援 2	97	人
	要介護 1	177	人
	要介護 2	121	人
	要介護 3	104	人
7	身体障がい児者(身障手帳所持者)	538	人
8	知的障がい児者(療育手帳所持者)	113	人
9	精神障がい者(精神障害者保健福祉手帳所持者)	96	人
10	15歳未満人口	908	人
11	15歳未満人口構成比	10.5	%
12	ひとり親世帯	92	世帯
13	生活保護世帯	32	世帯
14	区域担当民生委員	33	人
15	主任児童委員	2	人
16	自治会・行政区	66	カ所

4 会員制度

1	住民会員制	○	
2	正会員費	500	円/年
3	賛助会費(市民)	1,000	円/年
4	賛助会費(法人)	5,000	円/年
5	施設会費		円/年

5 事業・活動実施状況

①計画策定	
1	地域福祉活動計画 期間 R6~R10
2	地域福祉活動計画 策定回数 3 次
3	行政計画との一体的策定の有無 ○
4	社協活動発展強化計画 期間 ~
5	社協活動発展強化計画策定回数 次
6	法人の事業継続計画(BCP)の策定 作成済
7	避難行動要支援者個別避難計画の策定

②広報・啓発事業

1	機関誌・広報誌	4	回/年
2	福祉大会・福祉まつり		回/年
3	ボランティアフェスティバル・ボランティアまつり		回/年
4	福祉講演会	5	回/年

③組織化活動

1	地区(校区)社協地区(校区)福祉会等		地区数
2	地区福祉委員		人
3	地域座談会回数	3	回/年
	地域座談会参加人数	延べ 52	人

④相談事業

1	地域包括支援センター(A:運営型、B:出向型)	
2	総合相談(心配ごと相談を含む)	○

⑤介護保険サービス

1	居宅介護支援事業所	○
2	訪問介護	○
3	訪問入浴介護	
4	通所介護	

⑥総合事業

1	訪問型サービス	A	B
		○	
2	通所型サービス	A	B
			○
3	生活支援コーディネーターの配置	第1層	第2層
4	協議体の設置	第1層	第2層

⑦障がい福祉サービス

1	居宅介護(ホームヘルプサービス)	○
2	自立訓練(機能訓練、生活訓練)	
3	就労支援(就労移行、就労継続A・B)	
4	放課後等児童デイサービス	
5	相談支援事業所	

⑧重層的支援体制整備事業の受託状況

重層的支援体制整備事業		
多機関協働	アウトリーチ	参加支援
2	移行準備事業	

⑨ホームヘルパー養成研修

1	介護職員初任者研修の開催
---	--------------

⑩在宅福祉サービス

1	方 法	小地域ネットワーク活動	
		(1)支援対象者数	人
		命のバトン型式	人
		緊急連絡カード型式	人
		緊急通報システムの設置	人
2	(2)協力者数	ミニデイサービス	3カ所
		学童保育	
4	子どもデイサービス	つどいの広場	○
		ファミリーサポートセンター	○
6	地域における住民参加型在宅福祉サービスの数 住民参加型在宅福祉サービスの実施	名称[生活支援サービス なごみのわ]	
		(1)利用会員	16人
		(2)提供会員	49人
		(1)(2)の中で両方会員	人
7	生活支援サービスの実施	家事支援サービス(片付け、ゴミ出しを含む)	○
		買い物代行サービス	○
		外出支援サービス(移動支援を含む)	
		その他の生活支援サービス	○
8	フードバンク	フードドライブ	○
		家族介護教室	
10	介護者のつどい(リフレッシュ事業)	福祉用具の貸出(車椅子を除く)	○

⑪地域交流

1	ふれあい・いきいきサロン	高齢者サロン	3カ所
		障がい児・者サロン	カ所
		子育て・児童サロン	1カ所
2	食事サービス	配食型	○
		会食型	
		毎日型(週2~5回程度)	3カ所
		ふれあい型(月1~5回程度)	カ所
	行事型(年2~10回程度)		カ所
		子ども食堂・地域食堂	カ所

⑫権利擁護関係事業

1	地域福祉権利擁護事業 (日常生活自立支援事業)	2	件
2	独自の預かりサービス	○	
3	法人後見事業 (カッコ内は累計)	()	件
4	中核機関の設置区域		
	設置・運営主体	行政	
	広報	相談	利用促進
			後見人支援

※注釈右下

⑬生活困窮者支援関係

1	ひきこもり相談件数		件
2	家計(収入・生活費)相談件数	13	件
3	住まい相談件数	1	件
4	仕事・就労相談件数	2	件
5	その他()		件
6	福祉金庫貸付限度額	5	万円
	福祉金庫貸付件数	13	件数
	小口資金貸付限度額		万円
	小口資金貸付件数		件数

⑭ボランティアセンター事業

1	登録・斡旋制度	○	
2	ボランティア コーディネーターの配置	専任	
		兼務	○
3	ボランティアコーディネート数	1	件
4	個人ボランティア	10	人
5	ボランティアグループ	11	グループ
6	ボランティアグループ構成員	264	人
7	入門養成講座		
8	児童生徒のワークキャンプ	○	
9	社会人ワークキャンプ		
10	災害ボランティア マニュアルの策定	○	
11	災害ボランティアセンター 設置訓練の直近の実施年度		年度
12	災害ボランティアセンターに 関する職員研修の直近の実施年度	R4	年度
13	行政との災害 時における 協定の締結	①災害VCの 設置・運営	○
		②福祉避難所 の指定・運営	
14	災害ボランティアセンター の運営に係る応援協定の締結	県外社協(青年会連所)	○
		ライオンズクラブ	
	その他(ブロック協定以外) [山鹿市]		
15	他団体との業務・事業の連携先		
	市民活動等相談窓口・センター等		カ所
	NPO等のボランティア団体等		カ所
	企業、商工会、青年会議所等		カ所
	小・中学・高校・大学・短大等		カ所
	社会福祉施設		カ所
16	専門機関・専門職団体		カ所
	ボランティア協力校		
	保育所・幼稚園		カ所
	小学校	2	カ所
	中学校	2	カ所
	高等学校		カ所
	大学・短大等		カ所
17	学校との連絡・研究会議	○	
18	学校への福祉出前講座	6	回/年
19	ゲストティーチャーの紹介・斡旋	2	回/年
20	福祉教育プラットフォームの設置		

6 職員配置状況

(単位:人)

	正規職員	非正規職員			合計
		常勤職員	パート職員 臨時職員	登録職員	
法人運営 (事務局長含む)	3		1		4
地域福祉事業	2		2		4
地域包括支援センター					
介護保険事業	1	1		3	5
子ども支援事業			1		1
障がい福祉サービス事業 指定管理者制度に基づく 福祉センター等管理事業					
その他の職員			2		2
合計	6	1	6	3	16

7 OAシステム関係

1	財務会計システム会社名	(株)熊本計算センター
2	介護保険サービスシステム会社名	(株)熊本計算センター
3	障がい者福祉サービスシステム会社名	

8 定年延長の導入

導入済		検討中	○
-----	--	-----	---

9 苦情解決体制整備状況

1	福祉サービス苦情解決規程	○
2	苦情解決責任者	○
3	苦情受付担当者	○
4	第三者委員	2

10 社協が事務局を担う福祉関係団体

1	共同募金支会・分会	○
2	日本赤十字社地区・分区	○
3	民生委員・児童委員協議会	○
4	老人クラブ連合会	
5	ボランティア連絡協議会	○
6	身体障害者福祉協会	
7	母子寡婦福祉会	
8	シルバー人材センター	
9	その他の福祉関係団体	

11 職員資格取得状況

(単位:人)

資格等名	人員
社会福祉士	2
介護福祉士	4
精神保健福祉士	
理学療法士	
作業療法士	
介護支援専門員	3
保育士	
保健師	
看護師	

12 基金・積立金の設置状況

1	基金(果実運用型)		百万円
2	積立金(取崩型)	20	百万円

※ 広報機能…制度の広報・周知等
相談機能…相談受付・支援方針の検討等
成年後見制度利用促進機能…委任調整会議
後見人支援機能…後見人からの相談対応、等

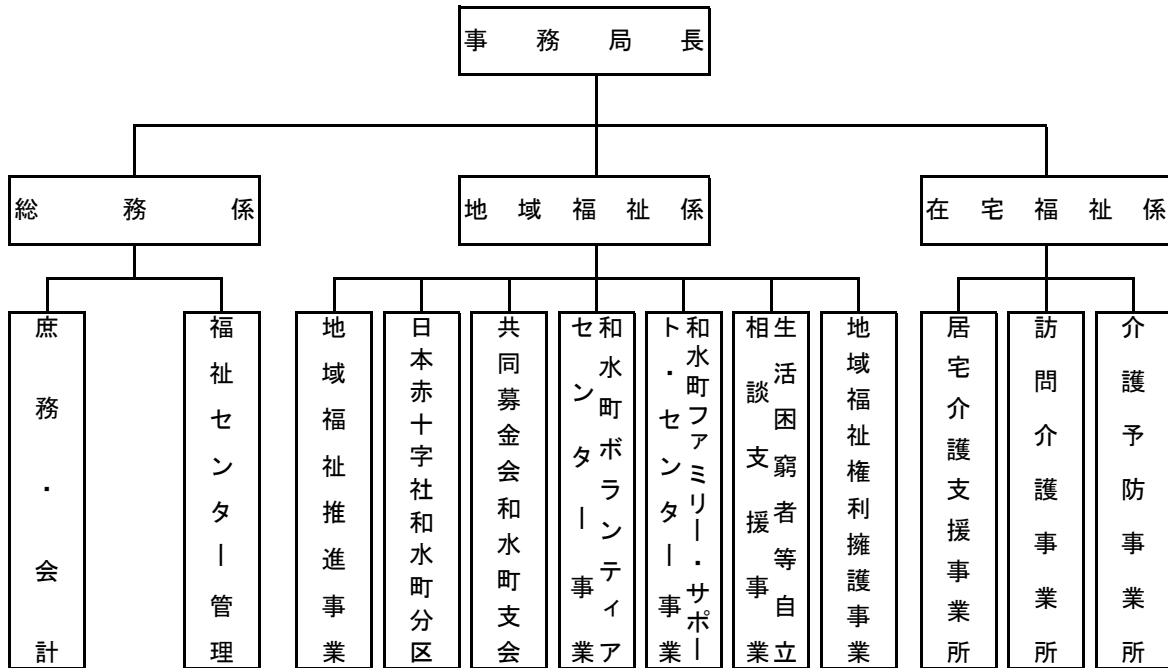
13 社会福祉法人としての公益的な取り組み

1	社会福祉法人としての 公益的な取り組みの実施	
2	他の社会福祉法人との連携	
3	事業名	
	事業内容	

14 車輛等の状況

車輛等の保有台数	台数	
1	貨物車(トラック含む)	
2	入浴専用車	
3	車椅子等対応車	
4	リフト付福祉車両	
5	乗用車(軽含む)	14
6	マイクロバス	
7	その他	
計(1~7)		14
8	車椅子保有台数	14
9	車椅子貸し出し	○
10	車輛の貸し出し	○

15 事務局構成図



理 念

”みんなで助け合い 安心・安全に暮らしていける福祉のまち”の実現を目標に、地域福祉活動の推進を図ります。

特色(強み)

職員や関係機関と連携を図り、地域住民が抱える課題や問題を発見し、その解決に向けて地域住民を始め、ボランティア、民生委員・児童委員、行政、関係団体等の多業種連携による支援を推進します。

令和6年度事業目標

組織目標 1 社会福祉法人としての適切な運営
 組織目標 2 地域福祉活動の推進
 組織目標 3 地域福祉権利擁護事業の体制強化
 組織目標 4 各種貸付事業の相談窓口の強化
 組織目標 5 災害に備えた体制の推進
 組織目標 6 各種募金活動に対する住民への周知活動の推進
 組織目標 7 指定管理施設の適切な管理運営
 組織目標 8 訪問介護事業のサービス向上