

1 基本事項

〒	867-0005	TEL	0966-63-2047
所在地	熊本県水俣市牧ノ内3-1	FAX	0966-63-3570
入居施設	水俣市総合もやい直しセンター	設立	S28.4.1
メールアドレス	info@minamata-shakyo.jp	法人成立日	S47.3.24
ホームページURL	https://www.minamata-shakyo.jp	Instagram	
		フェイスブック	○
		Twitter	

2 役員等構成

定数	構成内訳																						
	地区社協	町自治会	青婦人青年会	老人クラブ	当事者組織	ボランティア	児童委員	福祉社経営	福祉施設	保護司	市町村長	議会議員	行政社職	行政職	教育関係者	職関係社外行政	職関係社外行政	経済関係者	農協・生漁協	学識経験者	局長	その他	
理事	8				1		1			1	1			1							1	1	
監事	2							1													1		
評議員	9			1	1			2	1		1	1			1						1		
会長	-										○												
副会長	1											1											
常務理事	-																						○

3 人口及び福祉概要

1	人口	21,631	人
2	世帯数	9,641	世帯
3	65歳以上人口	9,390	人
4	65歳以上人口構成比	43.4	%
5	一人暮らし65歳以上人口	2,640	人
6	介護保険認定		
	要支援 1	264	人
	要支援 2	232	人
	要介護 1	461	人
	要介護 2	290	人
	要介護 3	235	人
	要介護 4	293	人
	要介護 5	186	人
7	身体障がい児者(身障手帳所持者)	1,474	人
8	知的障がい児者(療育手帳所持者)	416	人
9	精神障がい者(精神障害者保健福祉手帳所持者)	321	人
10	15歳未満人口	2,674	人
11	15歳未満人口構成比	8.5	%
12	ひとり親世帯	159	世帯
13	生活保護世帯	221	世帯
14	区域担当民生委員	74	人
15	主任児童委員	4	人
16	自治会・行政区	26	カ所

4 会員制度

1	住民会員制	○
2	正会員費	600 円/年
3	賛助会費(市民)	1,000 円/年
4	賛助会費(法人)	10,000 円/年
5	施設会費	円/年

5 事業・活動実施状況

①計画策定		
1	地域福祉活動計画 期間	R3~R8
2	地域福祉活動計画 策定回数	3 次
3	行政計画との一体的策定の有無	○
4	社協活動発展強化計画 期間	R3~R12
5	社協活動発展強化計画策定回数	4 次
6	法人の事業継続計画(BCP)の策定	作成済
7	避難行動要支援者個別避難計画の策定	

②広報・啓発事業

1	機関誌・広報誌	2	回/年
2	福祉大会・福祉まつり		回/年
3	ボランティアフェスティバル・ボランティアまつり		回/年
4	福祉講演会	1	回/年

③組織化活動

1	地区(校区)社協地区(校区)福祉会等	18	地区数
2	地区福祉委員		人
3	地域座談会回数	19	回/年
	地域座談会参加人数	延べ 170	人

④相談事業

1	地域包括支援センター(A:運営型、B:出向型)	A
2	総合相談(心配ごと相談を含む)	○

⑤介護保険サービス

1	居宅介護支援事業所	
2	訪問介護	
3	訪問入浴介護	○
4	通所介護	

⑥総合事業

1	訪問型サービス	A	B
		C	D
2	通所型サービス	A	B
		C	
3	生活支援コーディネーターの配置	第1階 第2階	
4	協議体の設置	第1階 第2階	

⑦障がい福祉サービス

1	居宅介護(ホームヘルプサービス)
2	自立訓練(機能訓練、生活訓練)
3	就労支援(就労移行、就労継続A・B)
4	放課後等児童デイサービス
5	相談支援事業所

⑧重層的支援体制整備事業の受託状況

重層的支援体制整備事業		
1	多機関協働	アウトリーチ
		参加支援
2	移行準備事業	

⑨ホームヘルパー養成研修

1	介護職員初任者研修の開催
---	--------------

⑩在宅福祉サービス

1	方 法	小地域ネットワーク活動	
		(1) 支援対象者数	2,000 人
		命のバトン型式	2,302 人
		緊急連絡カード型式	
		緊急通報システムの設置	
		(2) 協力者数	2,000 人
2		ミニデイサービス	カ所
3		学童保育	
4		子どもデイサービス	
		つどいの広場	
5		ファミリーサポートセンター	
6		地域における住民参加型在宅福祉サービスの数	12 カ所
		住民参加型在宅福祉サービスの実施	○
		名称[スマイルサポート]	
		(1) 利用会員	138 人
		(2) 提供会員	100 人
		(1)(2)の中で両方会員	100 人
7		生活支援サービスの実施	
		家事支援サービス(片付け、ゴミ出しを含む)	○
		買い物代行サービス	○
		外出支援サービス(移動支援を含む)	○
		その他の生活支援サービス	○
8		フードバンク	○
		フードドライブ	○
9		家族介護教室	
10		介護者のつどい(リフレッシュ事業)	○
11		福祉用具の貸出(車椅子を除く)	○

⑪地域交流

1		ふれあい・いきいきサロン	
		高齢者サロン	30 カ所
		障がい児・者サロン	1 カ所
		子育て・児童サロン	1 カ所
2		食事サービス	配食型 会食型
		毎日型(週2~5回程度)	
		ふれあい型(月1~5回程度)	
		行事型(年2~10回程度)	
		子ども食堂・地域食堂	カ所

⑫権利擁護関係事業

1	地域福祉権利擁護事業 (日常生活自立支援事業)	17	件	
2	独自の預かりサービス			
3	法人後見事業 (カッコ内は累計)	7 (14)	件	
4	中核機関の設置区域	広域		
	設置・運営主体	社協		
	広報	相談	利用促進	後見人支援
	○	○	○	○

※注釈右下

⑬生活困窮者支援関係

1	ひきこもり相談件数	30	件
2	家計(収入・生活費)相談件数	12	件
3	住まい相談件数	2	件
4	仕事・就労相談件数	3	件
5	その他()	45	件
6	福祉金庫貸付限度額	5	万円
	福祉金庫貸付件数	8	件数
	小口資金貸付限度額		万円
	小口資金貸付件数		件数

⑭ボランティアセンター事業

1	登録・斡旋制度	○	
2	ボランティア コーディネーターの配置	専任	業務
			○
3	ボランティアコーディネート数	10	件
4	個人ボランティア	121	人
5	ボランティアグループ	20	グループ
6	ボランティアグループ構成員	1,200	人
7	入門養成講座		
8	児童生徒のワークキャンプ	○	
9	社会人ワークキャンプ		
10	災害ボランティア マニュアルの策定		
11	災害ボランティアセンター 設置訓練の直近の実施年度	R1	年度
12	災害ボランティアセンターに 関する職員研修の直近の実施年度	R1	年度
13	行政との災害 時における 協定の締結	①災害VCの 設置・運営	○
		②福祉避難所 の指定・運営	
14	災害ボランティアセンター の運営に係る応援協定の締結	県外社協(青年会議所)	○
		ライオンズクラブ	○
その他(ブロック協定以外) [(株)アクティオ]			
15	市民活動等相談窓口・センター等		カ所
	NPO等のボランティア団体等	5	カ所
	企業、商工会、青年会議所等	1	カ所
	小・中学・高校・大学・短大等	12	カ所
	社会福祉施設	10	カ所
	専門機関、専門職団体		カ所
16	ボランティア協力校		カ所
	保育所・幼稚園		カ所
	小学校	7	カ所
	中学校	4	カ所
	高等学校	1	カ所
	大学・短大等		カ所
17	学校との連絡・研究会議		
18	学校への福祉出前講座	7	回/年
19	ゲストティーチャーの紹介・斡旋		回/年
20	福祉教育プラットフォームの設置		

6 職員配置状況

(単位:人)

	正規職員	非正規職員			合計
		常勤職員	パート職員 臨時職員	登録職員	
法人運営 (事務局長含む)	3	1	1		5
地域福祉事業	1	3			4
地域包括支援センター	6	4	5		15
介護保険事業			4	4	8
子ども支援事業					
障がい福祉サービス事業 指定管理者制度に基づく 福祉センター等管理事業					
その他の職員	2	1	2	2	7
合計	12	9	12	6	39

7 OAシステム関係

1	財務会計システム会社名	(株)熊本計算センター
2	介護保険サービスシステム会社名	ダンソフトウエア(株)
3	障がい者福祉サービスシステム会社名	

8 定年延長の導入

導入済		検討中	○
-----	--	-----	---

9 苦情解決体制整備状況

1	福祉サービス苦情解決規程	○
2	苦情解決責任者	○
3	苦情受付担当者	○
4	第三者委員	3

10 社協が事務局を担う福祉関係団体

1	共同募金支会・分会	○
2	日本赤十字社地区・分区	
3	民生委員・児童委員協議会	
4	老人クラブ連合会	
5	ボランティア連絡協議会	
6	身体障害者福祉協会	
7	母子寡婦福祉会	
8	シルバー人材センター	
9	その他の福祉関係団体	

11 職員資格取得状況

(単位:人)

資格等名	人員
社会福祉士	9
介護福祉士	8
精神保健福祉士	2
理学療法士	
作業療法士	1
介護支援専門員	11
保育士	
保健師	1
看護師	9

12 基金・積立金の設置状況

1	基金(果実運用型)		百万円
2	積立金(取崩型)	83	百万円

※ 広報機能…制度の広報・周知等
相談機能…相談受付・支援方針の検討等
成年後見制度利用促進機能…委任調整会議
後見人支援機能…後見人からの相談対応、等

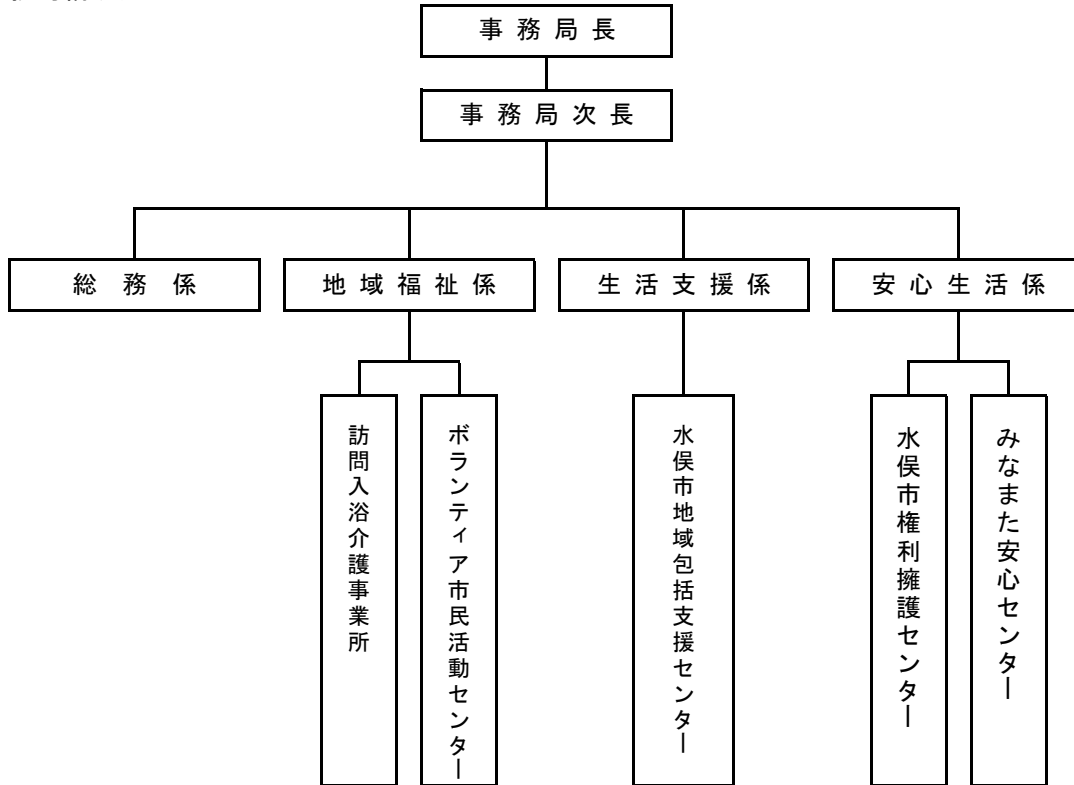
13 社会福祉法人としての公益的な取り組み

1	社会福祉法人としての 公益的な取り組みの実施	○
2	他の社会福祉法人との連携	○
3	事業名	水俣市社会福祉法人連絡会
	事業内容	福祉の向上を図ることを目的として、社会福祉法人が相互に情報交換を行い、地域のニーズや課題を受け止め、連携・協働し、社会福祉法人ならではの地域公益活動に取り組む。

14 車輛等の状況

車輛等の保有台数	台数		
1	貨物車(トラック含む)	3	台
2	入浴専用車	2	台
3	車椅子等対応車	1	台
4	リフト付福祉車両		台
5	乗用車(軽含む)	9	台
6	マイクロバス		台
7	その他		台
計(1~7)		15	
8	車椅子保有台数	25	台
9	車椅子貸し出し	○	
10	車輛の貸し出し		

15 事務局構成図



理 念

水俣市社会福祉協議会は、水俣市に住む人々が安心して暮らせる環境整備を行い、質の高い「福祉文化」を持ったまちづくりを、住民とともにすすめます。

特色(強み)

今まで地域住民の皆様、行政と協働して培ってきた地域福祉づくりの実績を基に、理念である水俣市に住む人々が安心して暮らせる環境整備を行い、質の高い「福祉文化」を持ったまちづくりを、職員各自、自覚し専門性をもって取り組んで参ります。

令和6年度事業目標

- I 住民参加の促進
いつでも、どこでも、だれでも、気軽に参加できる仕組みをつくります。
- II 当事者支援の充実
生活のしづらさがある方を早期に発見し、迅速に対応します。
- III 法人運営の充実
広報活動や情報公開に努め、「信頼」を得られる法人運営を目指します。